



**Инструкция по настройке
и подключению ADSL-модема
Planet ADW 4301**

Содержание инструкции:

1. Оборудование, необходимое для подключения к ОК Интернет по ADSL.
2. Подключение ADSL-модема к ПК и телефонной линии.
3. Настройка ПК для работы с модемом.
4. Настройка ADSL-модема для работы в режиме «Бридж».
5. Настройка ADSL-модема для работы в режиме «Роутер».

1. Оборудование, необходимое для подключения к ОК Интернет по ADSL

Для подключения к ОК Интернет по ADSL-технологии необходимы:

компьютер, ADSL-модем, сплиттер,
набор кабелей для соединения модема к телефонной сети и компьютеру,
при необходимости, дополнительные микрофильтры.

Компьютер:

Минимальные требования, предъявляемые к компьютеру:

200 MHz Pentium CPU

64MB RAM

Сетевая карта с интерфейсом Ethernet 10Base-T

Операционная система любая из следующих: Windows 98 SE, ME, NT 4.0 (Service Pack 3 и выше), 2000, XP

ADSL-модем (далее просто «модем») — устройство передачи данных по телефонной линии между оборудованием оператора и клиентским компьютером.

Сплиттер — устройство, предназначенное для разделения сигнала в телефонной линии на две составляющие: обычный телефонный сигнал и высокочастотный модемный сигнал. Сплиттер защищает телефонные аппараты от высокочастотных модемных сигналов, передающихся по телефонной линии при использовании ADSL-технологии. В зависимости от схемы подключения могут понадобиться дополнительные микрофильтры или сплиттеры, которые можно приобрести у оператора.

Микрофильтр — устройство, устанавливаемое перед телефонными аппаратами и предназначенное для их защиты от высокочастотных сигналов, передающихся по телефонной линии при использовании ADSL-технологии. Количество устанавливаемых микрофильтров должно соответствовать количеству телефонных аппаратов, установленных в Вашей квартире и подключенных минуя сплиттер.

Телефонная линия — участок кабеля, соединяющий телефонные розетки, установленные в квартире, с оборудованием городской АТС. При размещении заявки на подключение по ADSL-технологии на АТС производится переключение (кроссирование) телефонной линии таким образом, чтобы обеспечивалась одновременная работа телефона и ADSL..

Кабели — кроссовый Ethernet-кабель для подключения модема к компьютеру и телефонный кабель для подключения к телефонной линии

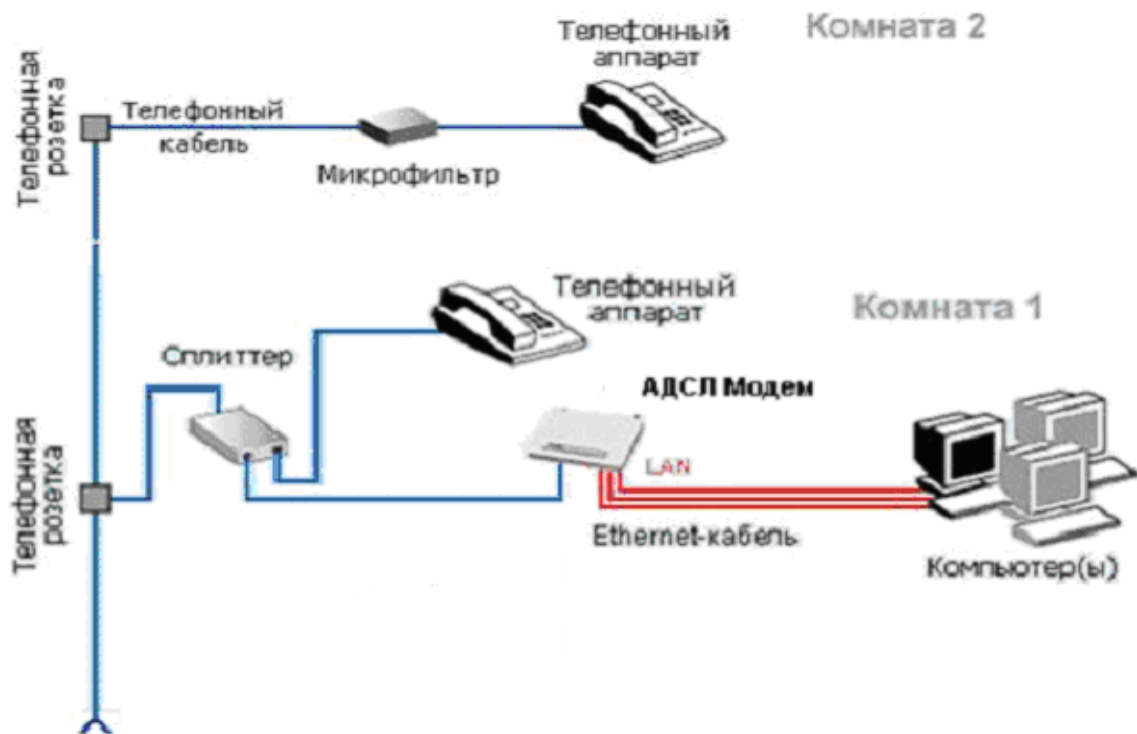
В содержимое упаковки устройства ADW-4301 входят следующие компоненты:

- ADW-4301 ADSL Modem - 1 шт.
- Компакт диск с документацией - 1 шт.
- Адаптер источника питания - 1 шт.
- Кабель для подключения Ethernet - 1 шт.
- Кабель для подключения линии ADSL - 1 шт.
- Антенна для соединения по WiFi - 1 шт.
- Руководство пользователя - 1 шт.

В случае, если Вы обнаружили недостающий компонент или неисправность, обратитесь в представительство «ОК», где Вы приобрели данное оборудование.

2. Подключение ADSL-модема к ПК и телефонной линии

Схема подключения ADSL-модема ADW 4301 представлена на рисунке:



Внимание! На рисунке приведен пример подключения к ADSL-модему нескольких компьютеров. Компьютеры подключаются к Ethernet-портам «LAN 1», «LAN 2», «LAN 3» или «LAN 4» ADSL-модема. Возможно также подключение нескольких ПК по WiFi.

Подключение оборудования производится в следующей последовательности:

- подключите сплиттер к телефонной розетке,
- подключите модем и телефонный аппарат к сплиттеру,
- установите микрофильтры (при необходимости),
- подключите модем к компьютеру.

Модем подключается к сплиттеру через разъем «MODEM», а сплиттер к свободной телефонной розетке через разъем «LINE», используя телефонные кабели из комплекта поставки. Телефонный аппарат подключается к сплиттеру через разъем «PHONE». Если в Вашей квартире установлены розетки старого образца (пятиштырьковые), то необходимо будет приобрести переходник на евро-разъем (RJ11).

Внимание! Если в квартире есть телефонные аппараты, подключенные минуя сплиттер, их необходимо подключить через микрофильтры (или сплиттеры), установив микрофильтр в разрыв между телефоном и телефонной розеткой.

Ни микрофильтр, ни сплиттер не влияют на работу телефона и при правильном соединении телефонный аппарат должен работать так же, как и до установки микрофильтра/сплиттера.

3. Настройка ПК для работы с модемом

Зайдите в «Пуск» —> «Настройка» —> «Панель управления» —> «Сетевые подключения», выберите «Подключение по локальной сети». Кликните по нему правой кнопкой мыши и выберите «Свойства». В появившемся окне (рис. 1) выберите Протокол Интернета (TCP/IP) и нажмите кнопку «Свойства».

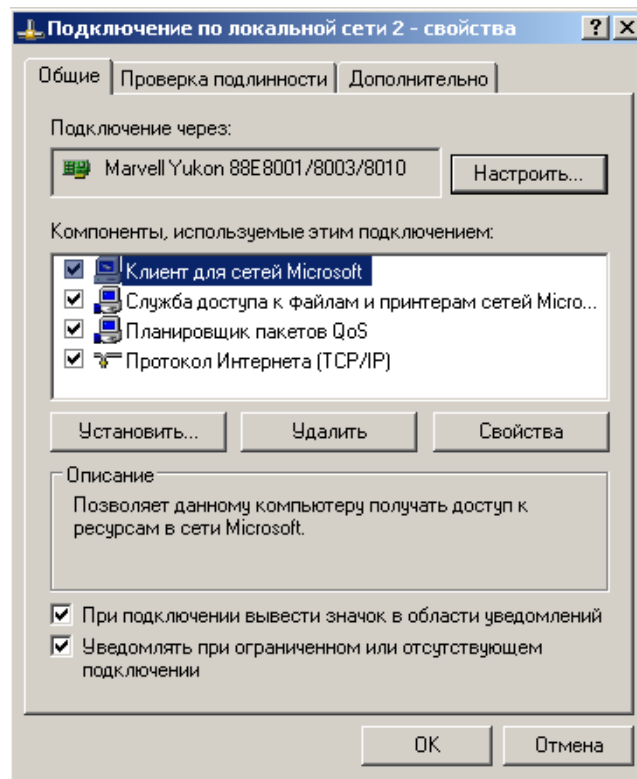


Рисунок 1. Свойства подключения по локальной сети.

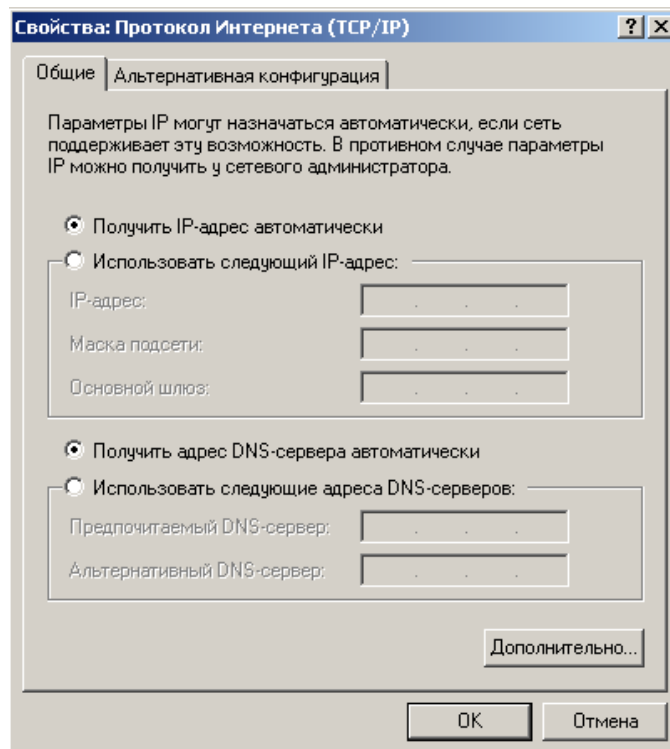


Рисунок 2. Свойства протокола TCP/IP.

В появившемся окне (рис. 2) выберите «**Получить IP-адрес автоматически**» и «**Получить адрес DNS-сервера автоматически**» и нажмите кнопку «**ОК**». Либо настройте соединение вручную как показано на рисунке 3. Т.е. выберите «**Использовать следующий IP-адрес**» и впишите IP-адрес **192.168.0.10**, маску подсети **255.255.255.0**, основной шлюз и предпочитаемый DNS-сервер **192.168.0.1**. Рекомендуем это сделать, если вы планируете использовать модем в режиме «Бридж».

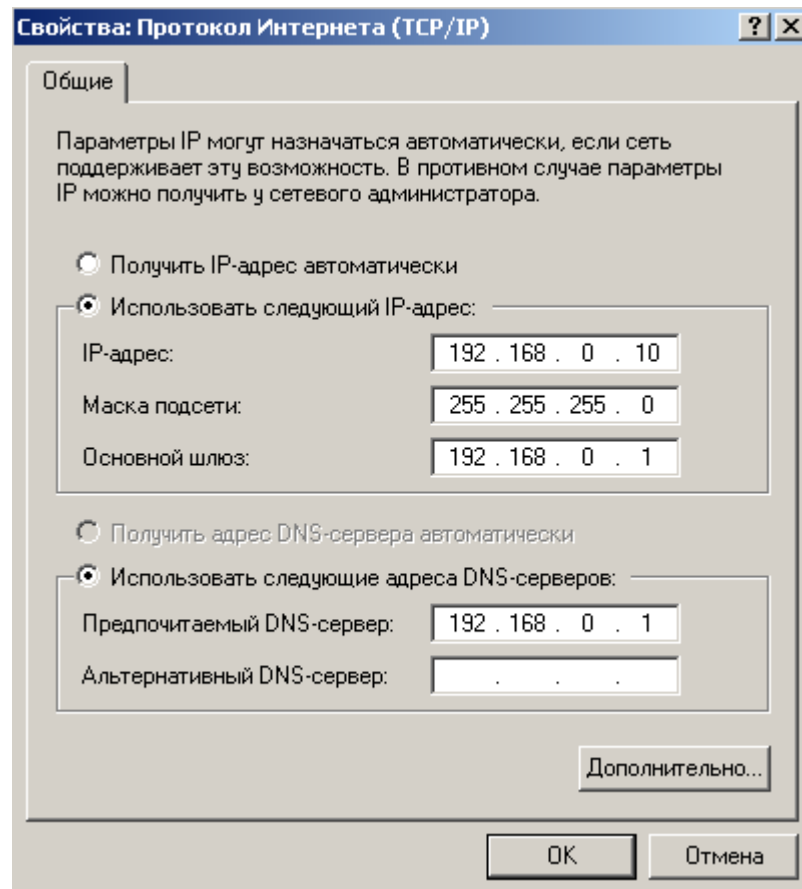


Рисунок 3. Соединение, настроенное вручную.

4. Настройка ADSL-модема для работы в режиме «Бридж».

Откройте ваш браузер (например Internet Explorer), наберите в адресной строке – <http://192.168.0.1> и нажмите Enter. В появившемся приглашении (Рис.4) введите логин и пароль (по умолчанию **admin admin**) и нажмите Enter.

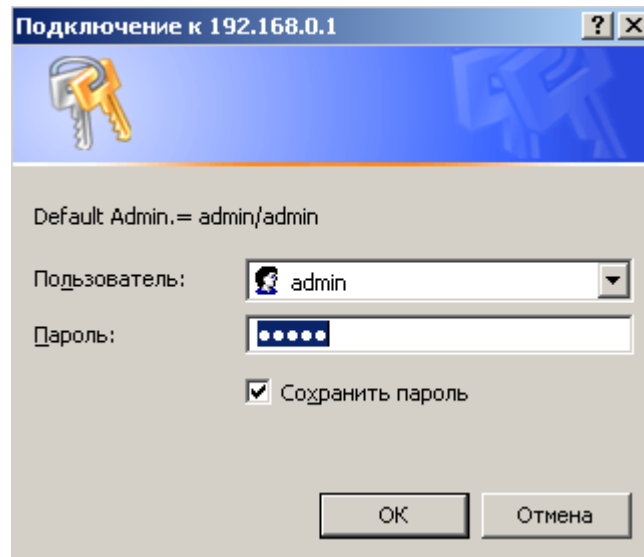


Рисунок 4.

Откроется окно статуса модема (Рис 5). Кликните по **Mode**.



Рисунок 5.

В появившемся окне (Рис 6) выберите:

Device Mode – **Modem (Modem only)**, и нажмите **Save**.

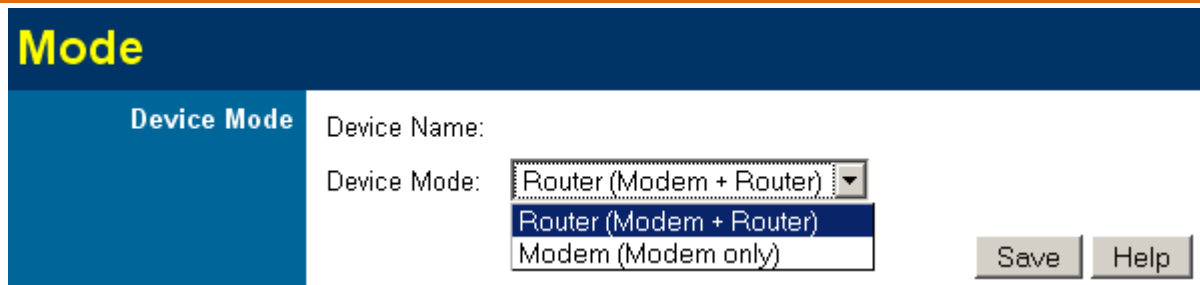


Рисунок 6.

Кликните по **ADSL**. Откроется окно настройки параметров ADSL в режиме «Бридж»(Рис 7). Укажите VPI – 0, VCI – 35, и нажмите **Save**.

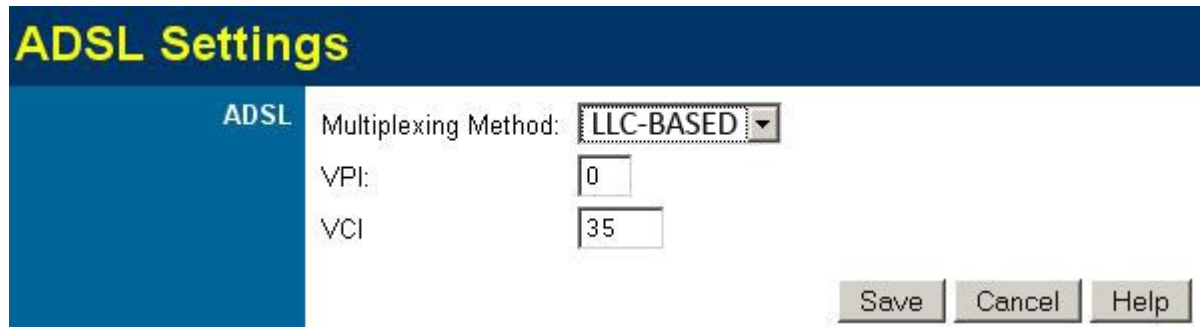


Рисунок 7.

Теперь необходимо создать высокоскоростное подключение для входа в сеть Интернет. Для этого зайдите в «Пуск» - «Программы» - «Стандартные» - «Мастер новых подключений». В появившемся окне нажмите – дважды «Далее», выберите «Установить подключение вручную», нажмите «Далее», выберите «Через высокоскоростное соединение, запрашивающее имя пользователя и пароль», нажмите «Далее», введите имя поставщика услуг (это будет имя соединения), дважды нажмите «Далее», введите свой логин и пароль, нажмите «Далее», не забывая поставить галочку «Добавить ярлык подключения на рабочий стол». Нажмите «Готово». Создание подключения окончено. Кликните по ярлыку подключения на рабочем столе и выберите «Подключение» (Рис 8).

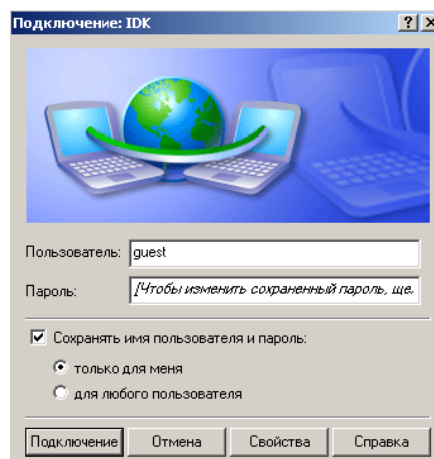


Рисунок 8.

5. Настройка ADSL-модема для работы в режиме «Роутер»

Зайдите в **Mode** модема аналогично настройке режима «**Бридж**». Выставьте Device Mode – **Router (Modem + Router)**, и нажмите **Save** (Рис 9).

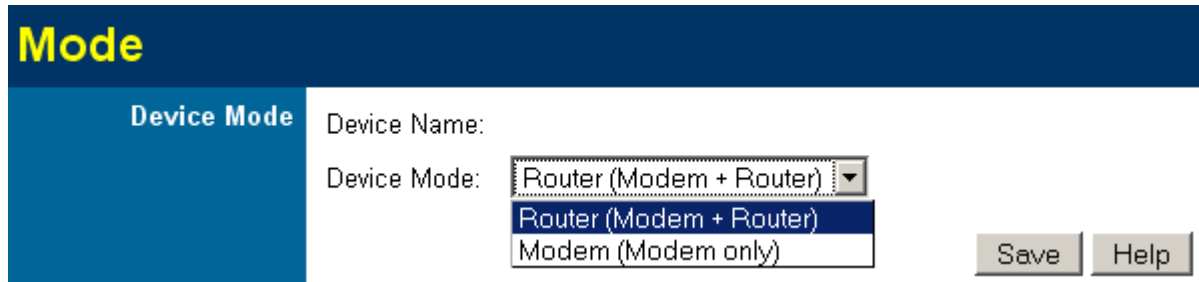


Рисунок 9.

Кликните по **Setup Wizard**, увидите окно настройки соединения в режиме «Роутер»(Рис 10).

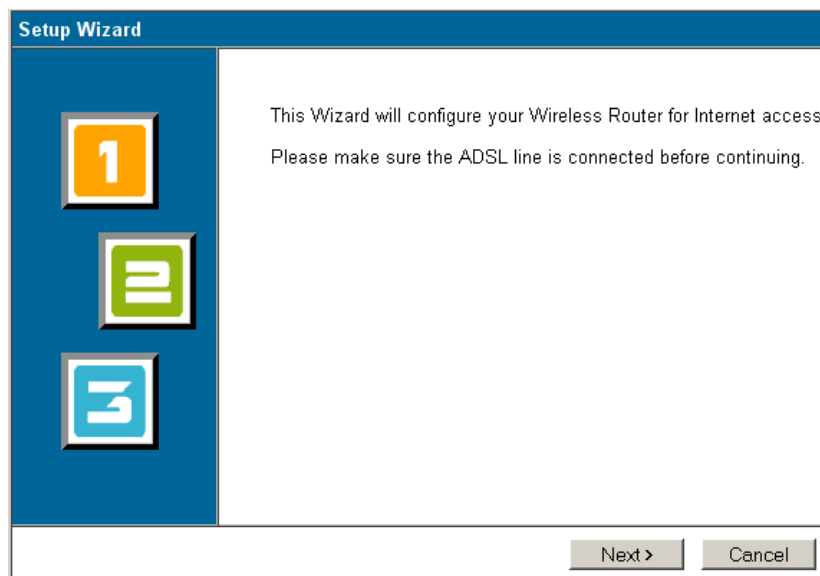


Рисунок 10.

Нажмите **Next**, в появившемся окне (Рис 11) укажите **Manual Selection**, и нажмите **Next**.

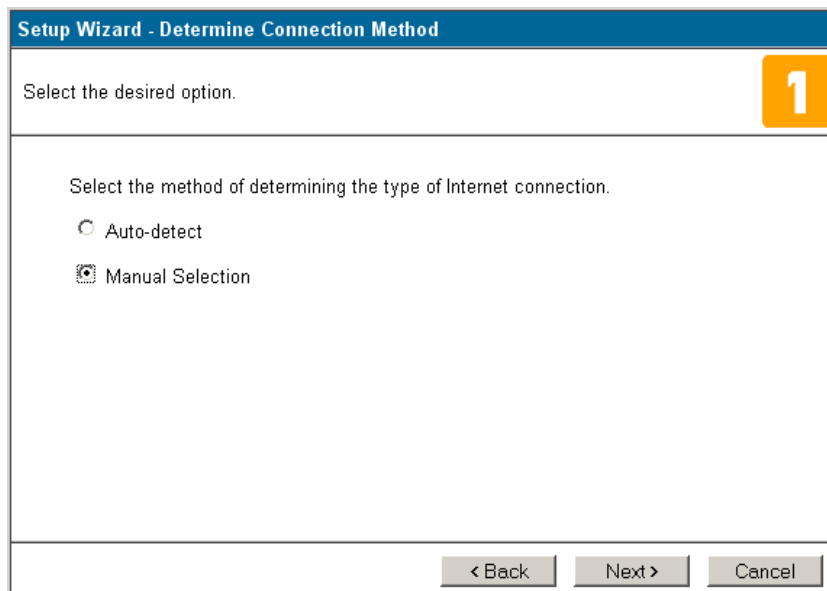


Рисунок 11.

Укажите VPI – 0, VCI – 35 (Рис 12), и нажмите **Next**.

Setup Wizard - DSL Settings

These settings are available from your DSL provider.

VPI: (0 ~ 255)

VCI: (32 ~ 65535)

Defaults

< Back Next > Cancel

Рисунок 12.

Выберите метод доступа в Интернет – **Login: PPPoE**(Рис 13) и нажмите **Next**.

Setup Wizard - Internet Access

Check the data provided by your ISP.

Connection Method

If your ISP requires a User Name and Password for Internet Access, select "Login". Otherwise, select "No Login".

Login:

No Login:

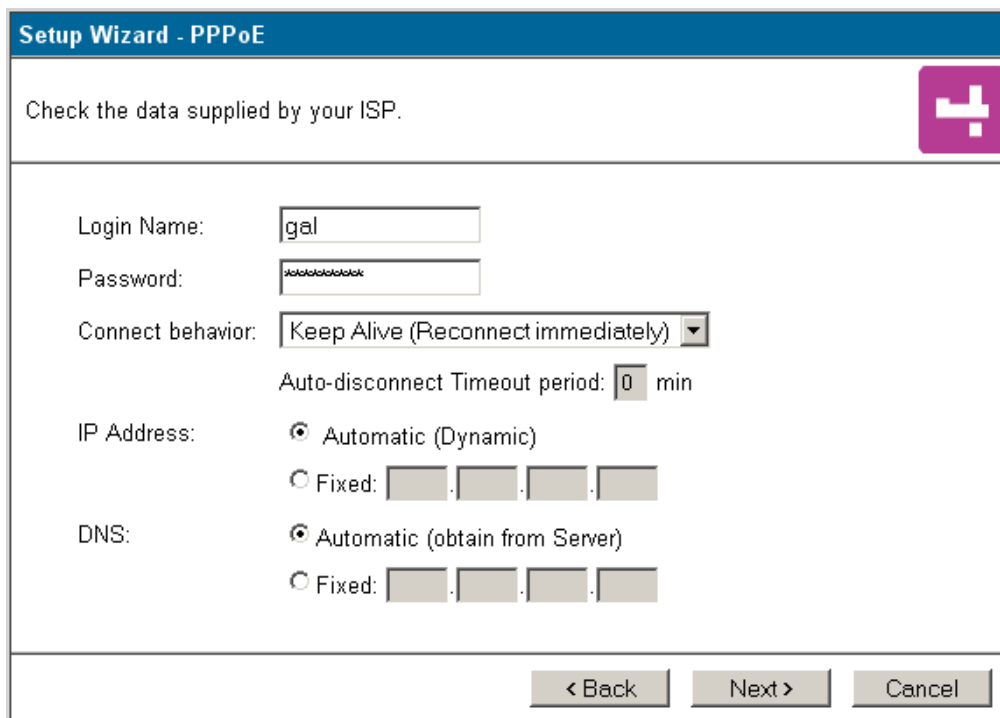
DSL Multiplexing Method:

< Back Next > Cancel

Рисунок 13.

В появившемся окне (Рис 14) укажите:

Login Name – **Ваш логин**, Password – **Ваш пароль**, Connect Behavior – **Keep Alive**, IP Adress – **Automatic**, DNS – **Automatic** и нажмите **Next**.



Setup Wizard - PPPoE

Check the data supplied by your ISP.

Login Name: gal

Password: [masked]

Connect behavior: Keep Alive (Reconnect immediately)

Auto-disconnect Timeout period: 0 min

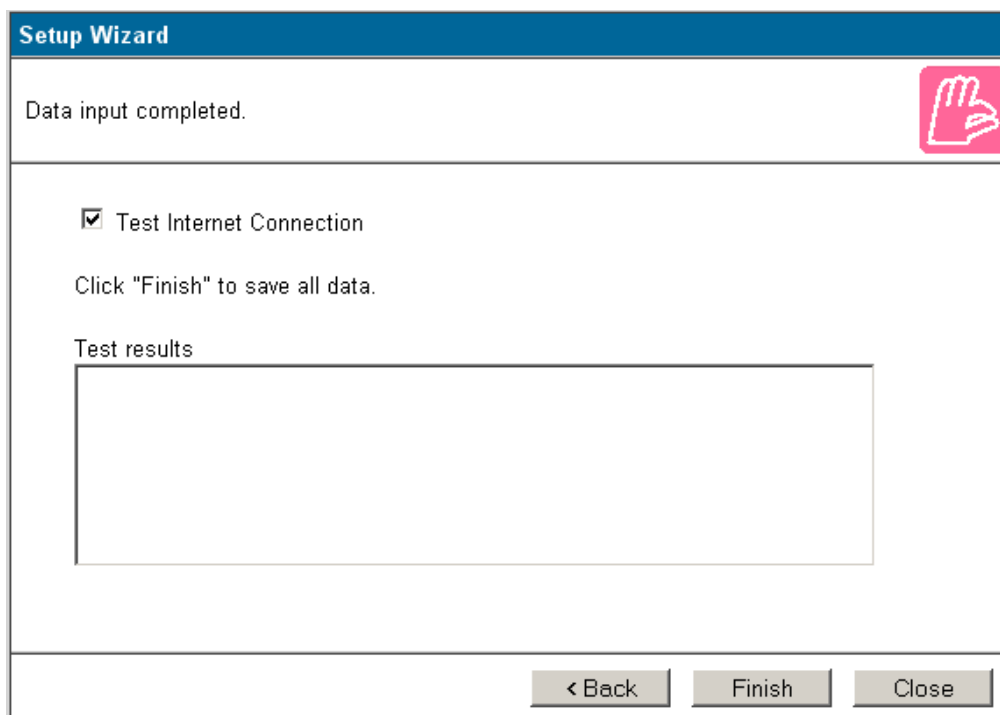
IP Address: Automatic (Dynamic)
 Fixed: [][][][]

DNS: Automatic (obtain from Server)
 Fixed: [][][][]

< Back Next > Cancel

Рисунок 14.

Нажмите **Finish** для завершения стадии настройки (Рис 15) и если всё в порядке вы увидите следующее системное сообщение (Рис 16). Настройка закончена, нажмите **Close**.



Setup Wizard

Data input completed.

Test Internet Connection

Click "Finish" to save all data.

Test results

[Empty text box]

< Back Finish Close

Рисунок 15.

Test results

Connecting Test

ADSL connection OK

Login successful

Internet access OK, test completed successfully

Click 'Close' to exit the Wizard

Рисунок 16.